

LESZEK ZUGAJ

HISTORIA ADMINISTRACJI W GMINIE ŻOŁYNIA

LUBLIN 2016

OKRES DO 1918 ROKU

Obszar współczesnej Gminy Żołynia w czasach I Rzeczypospolitej należał do województwa ruskiego i ziemi przemyskiej. Dawne województwa i ziemie składały się z powiatów, które wywodziły się z okręgów sądowych – sądów szlacheckich. W ośrodkach powiatowych od XV wieku zbierała się szlachta na sądy ziemskie. Sąd szlachecki dla tych obszarów obradował w Przeworsku, wykształcił się zatem powiat przeworski. Natomiast sejmiki szlacheckie zbierały się w Przemyślu. Aż do 1772 roku obszar współczesnej gminy należał do powiatu przeworskiego, ziemi przemyskiej i województwa ruskiego.

- Łukawicza** (Łukawiec), lan. 5, taber. 2, hort. c. agr. 13, inq. c. pec. 4, inq. paup. 4, art. 2.
- Turza Wola**, hort. c. agr. 10, mol. 1 rot.
- Sanina**, lan. 21 et 3 virgae, mol. 2 rot., hort. s. agr. 16, inq. c. pec. 5, inq. paup. 5, art. 9.
- Halwigowa** (Albigowa), lan. 47, taber. 2, mol. 2 rot. 3, hort. 15, inq. c. pec. 37, inq. paup. 53, art. 12, lan. 4¹/₂ ad curiam accepti.
- Markowa**, lan. 84, hort. liberi 15, inq. c. pec. 37, inq. paup. 53, art. 12.
- Kraczkowa**, lan. 46¹/₂, lan. 2 deser., mol. 1 rot., taber. 2, hort. s. agr. 40, inq. c. pec. 17, inq. paup. 18, textores 18.
- Krzemienicza**, lan. 30, lan. 3 deser., mol. 2 rot., taber., hort. s. agr. 18, inq. c. pec. 6, art. 17.
- Handzłowka**, lan. 7, mol. 1 rot., taber., hort. c. agr. 7, hort. s. agr. 23, inq. c. pec. 5, inq. paup. 8.
- Giuchow**, lan. 6, mol. 2 rot., hort. c. agr. 1, hort. s. agr. 7, inq. c. pec. 8, inq. paup. 8.
- Słoczina**, lan. 21, taber., hort. 1 liber, hort. c. agr. 1, inq. c. pec. 4.
- Wysoka**, lan. 21¹/₂, mol. 1 rot., taber., hort. s. agr. 26, inq. c. pec. 8, inq. paup. 10, art. 10.
- Czarna**, hort. c. agr. 35, inq. c. pec. 5, inq. paup. 10, taber. 2.
- Jordanowska Wola**, lan. 9, taber., hort. c. agr. 2, inq. c. pec. 3, inq. paup. 4.
- Suburbium Łanczuth**, lan. 24, hort. s. agr. 6, inq. c. pec. 5, inq. pau. 7.
- Świętosławowa Wola**, lan. 5, hort. s. agr. 2, inq. paup. 2.
- Żołynia**, lan. 20, mol. 1 rot., taber. 2, hort. c. agr. 12, hort. s. agr. 10, inq. c. pec. 10, inq. paup. 10.
- Borek Antiqua** ad Tyczyn pertinens, lan. 7. sors Margaretæ Bracziejowska, mol. 1 rot., taber., hort. c. agr. 2, inq. c. pec. 5, inq. paup. 4.
- Wola Lecka**, hort. 13 s. agr., inq. paup. 2.
- Kielnarowa**, lan. 6¹/₂, mol. 1 rot., hort. liberi 4, inq. paup. 3.
- Smolarzyska**, hort. c. agr. 6, hort. s. agr. 7, taber. 7.
- Białobrzegi**, ad Łanczuth spectans, hort. c. agr. 13, hort. s. agr. 2, mol. 2 rot., inq. c. pec. 7, inq. paup. 5.

Fragment spisu podatkowego z 1589 roku (*Polska w XVI wieku pod względem geograficzno-statystycznym, tom VII, część I, Ruś Czerwona, opisana przez Aleksandra Jabłonowskiego*, Warszawa 1902, s. 11)

Na podstawie tego spisu podatkowego możemy sądzić, że Żołynia była dużą wsią (20 łanów), jednak brak jest łanów sołtysa, czyli wieś nie posługiwała się prawem niemieckim.

OBJAŚNIENIE SKRÓCEN użytych w tém dziele.

anc.	ancilla, służąca.
art.	artifex, rzemieślnik.
chał.	chałupnik na czynszu.
col.	colonus, kmieć, osadnik.
cons.	consors, żona.
cur.	curialis, czeladź dworska.
czyn.	czynszownik, chałup. czynszowy.
desert.	desertus, łąn opuszczony.
gnos.	generosus, urodzony.
hort.	hortulanus, zagrodnik.
hort. c. a.	hortulanus cum agro, zagr. z rolą.
inq.	inquilinus, komornik.
inq. paup.	inquilinus pauper, kom. bez bydła.
kom.	komornik z bydłem lub bez bydła.
łan.	łan czyli włóka.
łan. km.	łan kmiecy.
łan. ziem.	łan ziemiański, szlachty zagrodowej, nie mającej kmieci.
m.	marca, grzywna.
magn.	magnificus, jwielmożny.
nob.	nobilis, szlachetny.
paup.	pauper v. inquilinus.
piscat.	piscator, rybitwa.
pist.	pistor, piekarz.
prop. cult.	propriae culturae zob. łąn ziem.
r. v.	rota czyli koło walne (młyńskie).
r. k.	„, korzeczne.
r. p.	„, powodne.
reg.	regalis, królewski.
rzem.	rzemieślnik.
scult.	scultetus, sołtys.
sub.	subditus, poddany.
tab.	tabernator, karczmarz.
ten.	tenutarius, dzierżawca.
zagr.	zagrodnik z rolą lub bez roli.
Ułamki ¹⁰ / ₂ , ²⁰ / ₂ i t. d.	oznaczają półłanki (dziesięć i t. d. półłanków).

Wykaz skrótów do powyższego spisu podatkowego



Fragment mapy z XVIII wieku

W początkach państwa polskiego ustrój wiejski opierał się głównie o normy prawa zwyczajowego. W późnym średniowieczu zwano go prawem polskim. Wszelkie grunty, podstawa ówczesnej gospodarki, należały do rycerstwa, kościoła lub króla (państwa). Użytkowali je chłopci (kmiecie) na zasadach dzierżawy. Wielkość czynszów i danin określano w zależności od wielkości gospodarstwa. Chłopi posiadali prawa dziedziczenia użytkowanego gospodarstwa, a nawet sprzedaży „prawa dziedziczenia” – pod warunkiem zgody miejscowego właściciela ziemskiego. Właścicielom ziemi przysługiwało prawo usunięcia chłopca z gruntu, ale z odszkodowaniem. Nowo założone wsie otrzymywały czasowe zwolnienie od powinności. Czas ten określano wolą lub lgotą. Nowym osadnikom przysługiwała pomoc w postaci inwentarza i zboża. Chłopi mieli też prawo do ochrony swojego dobytku ze strony właściciela ziemskiego. Pośrednikiem między panem a chłopami był tak zwany włodarz. Był to z reguły najzamożniejszy mieszkaniec wsi. W tym ustroju nie znano samorządu wiejskiego. Sądownictwo pełnił pan wsi, mając czasem do pomocy ławników spośród chłopów. Chłopom przysługiwało prawo odwołania do sądów wyższej instancji – sądów królewskich¹.

Powyższe normy zaczęły być zwane prawem polskim w odróżnieniu od tak zwanego prawa niemieckiego, które od XIII wieku rozpowszechniało się w Polsce. Były to lepiej skodyfikowane i nowocześniejsze normy ustrojowe. We wsi na prawie niemieckim chłopci posiadali ściśle określone prawa i obowiązki, dzierżawili grunty, opłacając czynsz. Mieli prawo wychodu, czyli prawo odejścia ze wsi po spełnieniu pewnych obowiązków. Na czele wsi stał sołtys (zwany też wójtem), obejmujący to stanowisko na prawach dziedzicznych. Sołtys miał prawo zakładania karczem i jatek rzeźniczych. Przysługiwało mu prawo do 1/6 części z czynszów i 1/3 z opłat sądowych. W tym ustroju funkcjonował rozbudowany samorząd wiejski. Wyrażał się głównie we własnym, wewnętrznym sądownictwie. Wsie na prawie niemieckim wyłączały się spod powszechnego prawa polskiego. Mieszkańcy wsi sami wybierali ławników sądowych, którzy pod przewodnictwem wójta lub sołtysa sądzili głównie sprawy cywilne podległej im ludności. Sąd wiejski zwany był też ławą wiejską. Sądy takie mogły odwoływać się do sądów sąsiednich miast na prawie niemieckim (II instancja)².

Do XV wieku państwo polskie było monarchią stanową. Każdy stan, w tym także chłopci, posiadał swoje prawa, gwarantowane przez państwo. Posiadali dziedziczne prawo do gruntu, rozbudowany samorząd we wsiach na prawie niemieckim i nieco mniejszy we wsiach

¹ W. Korta, *Historia Śląska do 1763 roku*, Warszawa 2003, s. 124.

² *Zarys historii gospodarstwa wiejskiego w Polsce*, tom I, Warszawa 1964, s. 409.

na prawie polskim. Sprzyjało to zamożności wsi. Niestety od XVI wieku, gdy rósł popyt na polskie zboże w krajach Europy Zachodniej, szlachta dążyła do rozbudowy dworskich folwarków. Państwo zdominowane przez szlachtę rozpoczęło ograniczanie praw chłopskich w celu zapewnienia siły roboczej do folwarków. Dawne prawa i przywileje ludności wiejskiej zostały ograniczone. Nowy system zwano gospodarką folwarczno-pańszczyźnianą. Jednak nawet w tych czasach istniały pewne formy samoorganizacji wsi. Ludność danej wsi zbierała się na wiecach, aby omówić najważniejsze sprawy danej gromady (wsi). Najważniejszą rolę odgrywał właściciel danej wsi, posiadający bardzo wiele uprawnień w stosunku do mieszkańców wsi. Co ciekawe: ludność wiejska nie podlegała poborowi do wojska, nie płaciła też podatków gruntowych na rzecz państwa.

Żołynia do początków XVIII wieku stanowiła większą wieś w ramach powiatu przeworskiego, ziemi przemyskiej i województwa ruskiego. W pierwszej połowie tego stulecia Żołynia uzyskała prawa miejskie z rąk ówczesnych właścicieli tych okolic – Lubomirskich. Nowe miasto wydzielono ze wsi Żołynia i nazwano Lubomierzem, jednak nazwa ta nie przyjęła się w kolejnych latach.

W 1772 roku duży obszar I Rzeczypospolitej, wraz z Żołynią, włączono do Cesarstwa Austrii w ramach I rozbioru Polski. Nową prowincję cesarską, odebraną Polsce, nazwano Galicją.



Fragmenc angielskiej mapy z 1799 roku przedstawiającej podział Rzeczypospolitej między zaborców.

Cesarstwo Austrii posiadało podobne formy organizacji wsi, jednak dużo nowocześniejsze. Tereny wiejskie były zarządzane przez właścicieli ziemskich. System ten nazywano dominalnym. Działość stał na czele dominium, które obejmowało należące do niego miejscowości. Nowością było to, że pan wsi pełnił funkcję w imieniu państwa, będąc naczelnikiem dominium³. Było to konieczne, bowiem w Austrii ludność podlegała poborowi do wojska i płaciła podatki państwowe. Te obowiązki organizował naczelnik dominium, czyli kolejni właściciele dóbr Żołyńia.

³ Korobowicz A., Mazurkiewicz J, *Historia państwa i prawa polskiego 1795–1864*, Lublin 1970, s. 117.

Wieś posiadała swoje organy przedstawicielskie. Uprawnieni gospodarze⁴, zbierając się na wiecach, wybierali ze swego grona starszyznę – przedstawicieli gromady. Na czele starszyny stał wójt (*ostsrichter*) oraz przysiężni. Wójta mianował pan wsi – naczelnik dominium, ale przysiężnych (od 2 do 12) wybierała już swobodnie cała wieś. Najstarszy z przysiężnych był jednocześnie podwójcem⁵.

Uwłaszczenie ziemi dworskiej, przeprowadzone w Galicji w połowie XIX wieku, przekazało grunty chłopom na własność. Jednak cały czas pozostały duże obszary dworskie (tak zwana własność tabularna) należały do szlachty. Właściciele ziemscy nadal dominowali w systemie administracji wiejskiej.

Dopiero wielka reforma państwa austriackiego (od tego czasu Austro-Węgier) z lat 60. XIX wieku przyniosła duże zmiany. Prowincja galicyjska zyskała dużą autonomię. Również tereny wiejskie mogły się cieszyć sporymi uprawnieniami. W 1866 roku w Galicji zaczęła obowiązywać ustawa gminna, która odnosiła się zarówno do miast, jak i miasteczek oraz wsi. Za osobną gminę administracyjną uznano każdą osadę (wieś, miasto, miasteczko), która w chwili wejścia w życie ustawy posiadała własnego wójta. Były to tak zwane gminy jednostkowe (jednowioskowe).

Według tych norm gmina (miasto, miasteczko, gmina wiejska) posiadała własny oraz *poruczony*⁶ zakres działań. Do zadań własnych należały sprawy: majątku gminnego i jego zarządu, dróg lokalnych, szkół wiejskich, pomocy społecznej, bezpieczeństwa w gminie (policja gminna), nadzór nad miarami i wagami, ochrona przeciwpożarowa⁷. Sprawami poruczonymi były: sprawy wyborcze, prowadzenie statystyk, księgi ludności, pobór podatków i pobór do wojska. Gminę nadzorował w tym zakresie naczelnik powiatowy – organ administracji rządowej.

Na czele każdej gminy stała rada gminna, składająca się z 8 do 36 członków, wybieranych w trzech grupach wyborców gminnych (tak zwanych kołach lub kuriach) w ten sposób, że na każdą grupę przypadała trzecia część podatków opłacanych w całości w gminie, poczynając od najwyższej opodatkowanych. Był to tak zwany system kurialny. Prawa wyborcze zależały od cenzusu majątkowego lub społecznego. Kobiety nie posiadały prawa głosu ani biernego prawa wyborczego.

⁴ Posiadający grunty.

⁵ Grodziski S. *Studia Galicyjskie*, Kraków 2007, s. 313.

⁶ Powierzony.

⁷ Feliks Koneczny, *Dzieje Administracji w Polsce*, Wilno 1924, s. 307.

Organem wykonawczym samorządu gminnego była tak zwana zwierzchność gminna, na którą składali się wójt i asesorowie, czyli przysiężni (przynajmniej dwóch). Zwierzchność pochodziła z wyborów dokonywanych przez radę gminną. Najważniejszym urzędnikiem był wójt. Jego wynagrodzeniem było zwolnienie go z niektórych obowiązków i opłat gminnych⁸. Gminy były czasem bardzo nieduże, liczące średnio po kilkuset mieszkańców, dlatego też wiele urzędów gmin mieściło się w domach wójtów. Rada gminna ustanawiała urzędników gminnych w razie potrzeby, głównie w większych gminach.

Mandaty zwierzchności i rady trwały początkowo trzy lata, natomiast od roku 1884 wprowadzono kadencję sześcioletnią.

Dochody gminne pochodziły głównie z podatków od nieruchomości⁹. W przypadku, gdy potrzeby były większe niż dochody, nakładano dodatki do państwowych podatków. Gmina miała też prawo żądać od mieszkańców bezpłatnych robót na rzecz gminy (na przykład naprawy dróg – były to tak zwane szarwarki).

Każda większa wieś stanowiła z reguły gminę jednostkową. Czasem w jej skład wchodziły mniejsze, okoliczne miejscowości (przysiółki).

Obok typowych gmin wiejskich istniały też „obszary dworskie”, czyli grunty należące do szlachty (folwarki, własność tabularna). Obszary dworskie były wydzielone z gmin wiejskich, ale policję (uprawnienia policyjne) w karczmach dworskich sprawowała gmina wiejska. Przełożonym obszaru dworskiego był jego właściciel. Jego obowiązki były identyczne, jak w przypadku wójta (zwierzchności) i rady gminnej, ale tylko na obszarze własności dworskiej¹⁰.

Na obszarze współczesnej Gminy Żołynia funkcjonowały galicyjskie gminy: Brzóza Stadnicka, Smolarzyny, Żołynia miasteczko i Żołynia wieś.

W Galicji status niewielkich miast, jak Żołynia, był dość skomplikowany. Funkcjonowały tylko dwa miasta posiadające bezsprzecznie charakter miejski: Lwów i Kraków. Wszystkie pozostałe gminy, wiejskie i miejskie, rządziły się prawem odnoszącym się do gmin wiejskich. Mimo że zwano je powszechnie miastami lub miasteczkami, ich status prawny były równy gminie wiejskiej. Dopiero z czasem niektóre z nich włączano do różnych kategorii statusu miejskiego. Ustawa z 13 marca 1889 roku¹¹ zaliczała do kategorii miast

⁸ Grodziski S. *Studia Galicyjskie*, Kraków 2007, s. 316.

⁹ Tamże, s. 196.

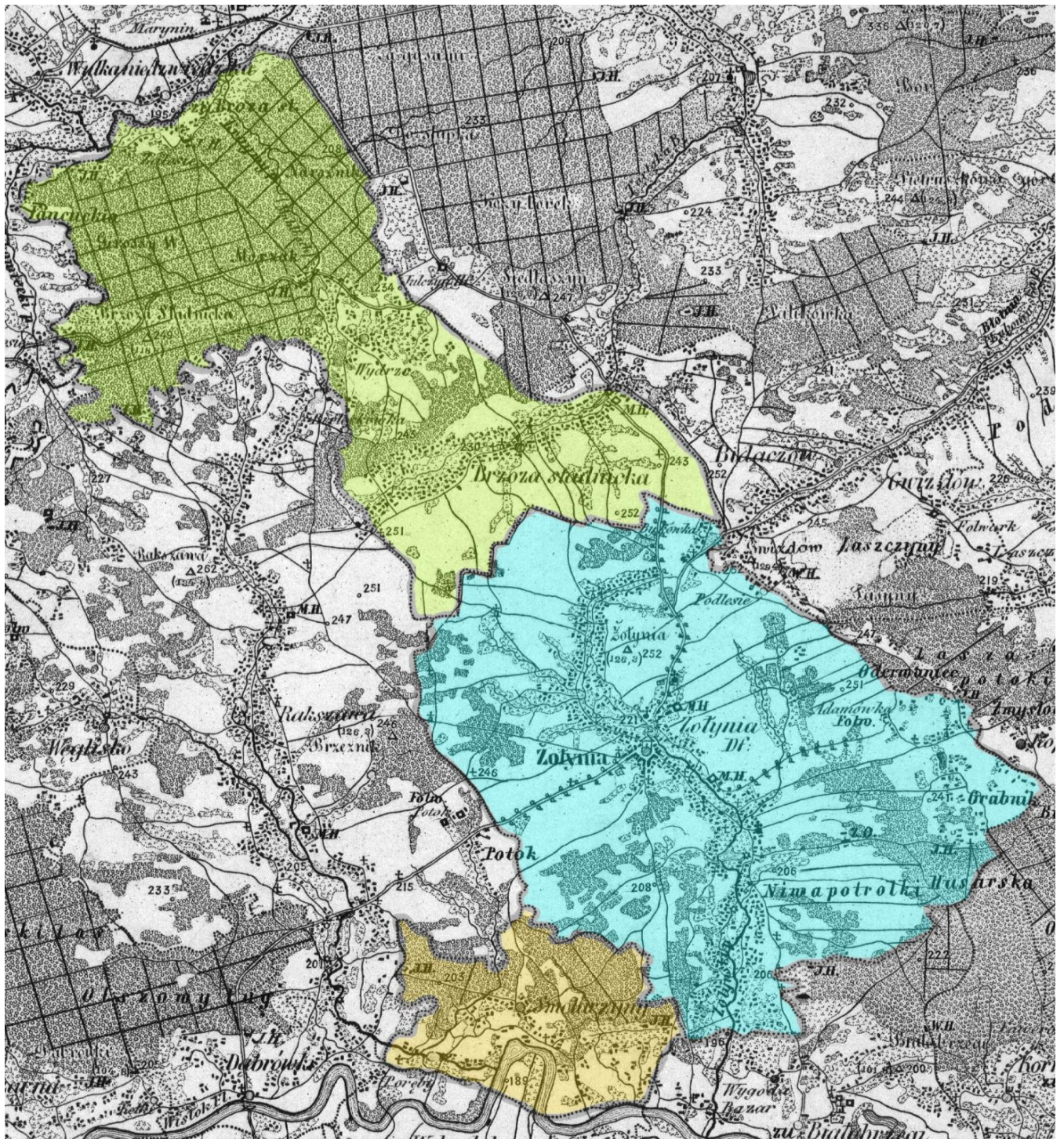
¹⁰ Teoretycznie obszar dworski zamieszkały tylko przez jednego właściciela ziemskiego stawał się osobną gminą.

¹¹ Dz.U. Kr. L. 24.

większe miejscowości Galicji (np. Krosno, Rzeszów i inne), nadając im ustrój miejski. 3 lipca 1891 roku inne osady miejskie zaliczono do kategorii miast i nadano im także ustrój miejski, z władzami, na czele których stał burmistrz¹².

Żołynia nie została zaliczana do żadnej z powyższych kategorii. Władze austriackie nie odebrały formalnie praw miejskich Żołyni. Miejscowość miała status miasteczka, bez pełni praw miejskich. Żołynia posługiwało się prawem identycznym, jak sąsiednie gminy wiejskie.

¹² Dz.U. Kr. L. 51.



**Fragment mapy Królestwa Galicji i Lodomerii z 1890 roku z zaznaczonymi gminami
(opracowanie własne autora)**

Według opisu z 1895 roku Żołyńia w powiecie łańcuckim dzieliła się na Żołyńię miasteczko oraz dwie wsie: Żołyńia Dolna i Żołyńia Górna (stanowiące jedną gminę wiejską). Opis informuje: *Miasteczko zabudowane nieregularnie, prawie samymi drewnianymi domami, leży w piaszczystej równinie (...) nad potokiem Żołyńskim uchodzącym z lewego brzegu do Wisłoka. Wieś położona jest nieco wyżej. W miasteczku znajduje się apteka, urząd pocztowy i szkoła, we wsi parafia katolicka rzymsko-katolicka z nowym i pięknym kościołem, w stylu ostrołukowym. Rozchodzą się stąd drogi: na południe do Łańcuta, na północ do Leżajaska i na zachód do Sokółowa. Pomiędzy miasteczkiem a wsią stoją murowane stajnie, należące do ordynacji łańcuckiej a zbudowane dla wojska. Miasteczko ma 199 domów i 1 834 mieszkańców (933 mężczyzn i 901 kobiet), 678 wyznania rzymskokatolickiego, 80 grekokatolickiego, 5 protestantów i 1 071 izraelitów [żydów]. Wieś wraz z większym obszarem dworskim [dworem, folwarkiem] 810 domów i 4 154 mieszkańców (2 077 mężczyzn i 2 077 kobiet), 4 061 rzymsko-katolików, 28 greko-katolików i 65 izraelitów. Prócz stałych mieszkańców stoi zwykle w Żołyńi 167 żołnierzy kawalerii. Posiadłość tabularna [dworska] (ordynacji łańcuckiej) ma 3 młyny i 726 mórg obszaru, w tem 240 mórg lasu sosnowego¹³. Grunty uprawne należące do mieszkańców miasteczka i wsi Żołyńia obejmowały 4 391 mórg gruntów ornych oraz 289 mórg łąk i ogrodów, 280 mórg pastwisk i 685 mórg lasu. Dalej opis przekazuje: *Gleba piaszczysta, nieurodzajna, wydaje plon lepszy tylko w latach mokrych, przy pomocy lubinu używanego dla jej poprawy. Ludność chrześcijańska trudni się uprawą roli, szewstwem i mularką, ludność żydowska drobnym handlem. W ogóle ludność jest ubogą. (...) Żołyńia graniczy od wschodu z Kopaniem i Zmysłówką, na północy z Brzozą Stadnicką, na zachodzie z Rakszawą, a na południu ze Smolarzynami¹⁴.**

Gmina wiejska Brzoza Stadnicka wraz z miejscowością Wydrze leżała w powiecie łańcuckim. Obejmowała 4 729 mórg obszaru, w tym 2 568 mórg lasu. Gmina liczyła w 1882 roku 2 113 mieszkańców. Dysponowała własną kasą pożyczkową i jednoklasową szkołą. Dodatkowo działał tu tartak wodny oraz gorzelnia. Miejscowy obszar dworski należał do majoratu łańcuckiego. Napisano o nim: *gospodarstwo wzorowe, piękne lasy. O kilometr drogi*

¹³ *Słownik Geograficzny Królestwa Polskiego i innych krajów słowiańskich* pod red. F. Sulimierskiego, B. Chlebowskiego, W. Wawelskiego. Tomy I-XIV. Warszawa 1880-1902, tom XIV, s. 829.

¹⁴ Tamże.

od folwarku wśród lasów borów sosnowych obfite źródła wody, które umiejętnie użytkowane, zakładając wielkim kosztem pstrągarnie¹⁵.

Gmina Smolarzyny według opisu z 1889 roku *leżała w powiecie łańcuckim w równinie piaszczystej, pokrytej sosnowymi borami, na lewym brzegu Wisłoka. (...) Pięknie utrzymane lasy sosnowe są pełne zwierzyny¹⁶.* Wieś liczyła 104 domy oraz 546 mieszkańców, głównie katolików. Wspomina się także o pięknie utrzymanych budynkach zarządu klucza łańcuckiego. Gleba miała być tu mało urodzajna. Miejscowy folwark obejmował 11 mórg roli, 14 mórg łąk i ogrodów, 38 mórg pastwisk i 469 mórg lasu. Mieszkańcy wsi uprawiali natomiast 540 mórg roli, 47 mórg łąk, 69 mórg pastwisk i posiadali 49 mórg lasu¹⁷.

Powyższe gminy jednostkowe i obszary dworskie funkcjonowały w ramach galicyjskiego powiatu łańcuckiego do końca istnienia Galicji w 1918 roku.

W latach 1914–1918 miała miejsce I wojna światowa. Tereny Galicji stały się miejscem walk austriacko-rosyjskich. Koniec wojny spowodował upadek monarchii Austro-Węgierskiej i powstanie niepodległej II Rzeczypospolitej wraz z obszarami dawnej prowincji austriackiej.

¹⁵ Tamże, tom I, s. 423.

¹⁶ Tamże, tom X, s. 896.

¹⁷ Tamże.

LATA II RZECZPOSPOLITEJ

Nowo tworzące się państwo polskie złożone z kilku byłych zaborów przyjęło zasadę, aby nie zmieniać gwałtownie ustrojów lokalnych, w tym samorządu lokalnego¹⁸.

Dokonano więc tylko pewnych modyfikacji w celu większego zdemokratyzowania praw. Już w listopadzie 1918 roku Polska Komisja Likwidacyjna¹⁹ dla dawnej Galicji przeprowadziła reformę gminnego prawa wyborczego. Utrzymano podział na koła wyborcze, wprowadzono jednak dodatkowe koło dla najuboższych i dano możliwość głosowania kobietom. W ten sposób prawo wyborcze w gminach stało się powszechne²⁰.

Ustawa sejmowa z 26 lipca 1919 roku dostosowała ustrój galicyjski do systemu prawnego II RP. Sejm przeprowadził ustawowe połączenie obszarów dworskich z sąsiednimi gminami²¹.

W wielu dziedzinach, w tym także w samorządzie lokalnym, odrębności Galicji funkcjonowały aż do 1934 roku.

W 1920 roku dawną prowincję – Galicję – podzielono na kilka województw, w tym krakowskie i lwowskie. Natomiast podział na miasta, miasteczka, gminy i powiaty pozostał niezmienny. Gminy Brzózka Stadnicka, Smolarzyny, Żołyńca miasteczko i Żołyńca wieś wraz z powiatem łańcuckim włączono do województwa lwowskiego²².

We wrześniu 1921 roku przeprowadzono I spis powszechny w odrodzonym państwie.

Gmina Brzózka Stadnicka liczyła wówczas 449 domów i 2 178 mieszkańców, a w tym było 2 153 katolików i 25 Żydów. Pod względem narodowościowym 2 162 osoby podały narodowość polską, a 16 żydowską.

Gmina Smolarzyny liczyła 137 domów i 587 mieszkańców. Wszyscy mieszkańcy deklarowali narodowość polską i wiarę katolicką.

Gmina Żołyńca miasteczko liczyła 155 domów i 954 mieszkańców, w tym 569 Żydów i 384 katolików. Pod względem narodowościowym było 710 Polaków i 244 Żydów.

¹⁸ Różnice między zaborami były dość znaczące. W Galicji obowiązywał na przykład ruch lewostronny, w przeciwieństwie do dawnego Królestwa Polskiego (Warszawa, Lublin, Kielce).

¹⁹ Jej celem było zlikwidowanie więzów łączących Galicję z Austrią i przyłączenie tego obszaru do niepodległej Polski.

²⁰ Pazdro Z., *Przemiany ustrojowe samorządu terytorialnego na obszarze byłej Galicji (1918–1939)*, Lwów 1939, s. 5.

²¹ Ustawa o połączeniu obszarów dworskich z gminami. Tamże.

²² Ustawa z dnia 3 grudnia 1920 r. o tymczasowej organizacji władz administracyjnych II instancji (województw) na obszarze b. Królestwa Galicji i Lodomerji z W. Ks. Krakowskiem oraz na wchodzących w skład Rzeczypospolitej Polskiej obszarach Spisza i Orawy. Dz.U. 1920, nr 117, poz. 768.

W gminie Żołynia wieś notowano 853 domy, 3 973 mieszkańców, w tym 3 921 katolików, 52 żydów. Pod względem narodowościowym było 3 939 Polaków i 34 Żydów²³.

Żołynię określano w tym okresie „miasteczkiem”, nawet w urzędowych dokumentach, jak na przykład przy powyższym spisie powszechnym z 1921 roku. Żołynia posiadała więc status pośredni między pełnoprawnym miastem a wsią.

²³ *Skorowidz miejscowości Rzeczypospolitej Polskiej*, województwo lwowskie, nakładem GUS, Warszawa 1925, s. 27–28.

W latach 20. XX wieku władze zwierzchnie przeprowadziły pewne zmiany w administracji gmin w dawnej Galicji. Z dniem 1 kwietnia 1928 roku gminy: Żołynia miasto i Żołynia wieś zostały połączone w jedną gminę o nazwie Żołynia²⁵.

262.

**Rozporządzenie
Ministra Spraw Wewnętrznych**

z dnia 18 lutego 1928 r.

o połączeniu gmin wiejskich Żołynia miasto i Żołynia wieś w powiecie łańcuckim, województwie lwowskim w jedną gminę o nazwie „Żołynia“.

Na mocy art. 1 i 4 ustawy z dnia 22 września 1922 r. w przedmiocie zmiany granic oraz rozwiązania i tworzenia gmin wiejskich na obszarze b. zaborów rosyjskiego i austriackiego (Dz. U. R. P. Nr. 86, poz. 770) zarządzam co następuje:

§ 1. Gminy wiejskie Żołynia miasto i Żołynia wieś w powiecie łańcuckim, województwie lwowskim łączą się w jedną gminę wiejską o nazwie Żołynia.

§ 2. Rozporządzenie niniejsze wchodzi w życie z dniem 1 kwietnia 1928 r.

Minister Spraw Wewnętrznych: *Sławoj Składkowski*

Akt połączenia gmin Żołynia w jedną gminę (Dz. U. 1928 nr 28 poz. 262)

²⁵ Dz. U. 1928, nr 28 poz. 262.

Według danych z 1931 roku gmina Brzoza Stadnicka w powiecie łańcuckim liczyła 27,87 km², w tym 13,03 km² gruntów rolniczych. Gmina liczyła wówczas 429 domów (spadek liczby domów w ciągu 10 lat) i 2 261 mieszkańców (nieznaczny wzrost w ciągu 10 lat).

Gmina Smolarzyny w tym okresie obejmowała 7,58 km² obszaru. Liczyła 142 domy i 646 mieszkańców.

Gmina Żołyńa obejmowała 38,9 km², w tym 36,6 km² gruntów rolnych. Cała gmina liczyła 1 052 domy (wzrost o prawie 50 budynków w ciągu 10 lat) oraz 4 925 mieszkańców (liczba mieszkańców praktycznie nie zmieniła się od 1921 roku)²⁶.

Jak wspomniano wyżej, gminy galicyjskie funkcjonowały do 1934 roku. Wtedy to w całym kraju wprowadzono jednolity ustrój administracji lokalnej, wzorowany na rozwiązaniach rosyjskich stosowanych w dawnym Królestwie Polskim (zabór rosyjski). W dawnej Galicji zerwano z wielowiekową tradycją gmin jednostkowych, charakterystyczną dla krajów niemieckich, wprowadzając gminy zbiorowe, które obecnie funkcjonują w Polsce. Nowe gminy obejmowały po kilka lub kilkanaście wsi dawnych gmin jednostkowych. Częściami składowymi gmin stały się tak zwane gromady (obecnie sołectwa), a ich kształt terytorialny przejęto najczęściej z dawnych gmin jednostkowych. Z reguły dawne gminy jednostkowe stawały się sołectwami.

Reformę wprowadziła *ustawa o częściowej zmianie ustroju samorządu terytorialnego*²⁷ z 23 marca 1933 roku. Według tej ustawy organem uchwalodawczym była rada gminy. Wyboru radnych dokonywało kolegium, złożone z delegatów rad gromadzkich (wiejskich), sołtysów i podsołtysów wszystkich gromad (sołectw). Istniał cenzus wieku przy prawie wyborczym czynnym, wynoszący 25 lat i w prawie wyborczym biernym, wynoszący 30 lat. W małych gminach, liczących do 5 tysięcy mieszkańców, radnych było 12. W większych gminach liczba ta proporcjonalnie się zwiększała. Kadencja radnych wynosiła 5 lat. Do uprawnień rady gminy należało powoływanie organu zarządzającego gminą (zarząd gminy) i kontrola jego działalności. Rada gminy uchwalała także wszelkie normy prawa miejscowego obowiązujące na terenie gminy oraz jej budżet. Posiedzenia rady gminy prowadził wójt, nie znano funkcji przewodniczącego rady gminy.

Organem wykonawczym władz gminy był zarząd gminy. (Organ ten bardzo przypominał zarządy gminne funkcjonujące w Polsce w latach 1990–2002.) Na dawny zarząd

²⁶ *Skorowidz gmin Rzeczypospolitej Polskiej*, województwo lwowskie, Warszawa 1933, s. 42.

²⁷ Dz.U. 1933, nr 35, poz. 294.

gminy składały się następujące osoby: wójt, podwójci i członkowie zarządu – ławnicy (2–3 osoby). Wójta oraz członków zarządu wybierała rada gminy w głosowaniu tajnym. Zarząd przygotowywał projekt budżetu, regulaminy, instrukcje urzędu, decydował o bieżących wydatkach. Kadencja członków zarządu wynosiła 5 lat. Największe uprawnienia posiadał jednak wójt, który mógł działać samodzielnie w sprawach niezastrzeżonych dla organu kolegialnego (zarządu gminy). Zwierzchnikiem całej gminy i aparatu urzędniczego był wójt. Miał prawo reprezentowania gminy i podpisywania umów w jej imieniu. Dokumenty, w których była mowa o zobowiązaniach finansowych gminy, należało opatrzyć podpisem jeszcze jednego członka zarządu gminy. Wójt był reprezentantem administracji rządowej w terenie oraz wykonywał zadania zlecone przez władze zwierzchnie. Urzędem gminy i urzędnikami gminy kierował sekretarz gminy (pisarz gminy). Co ciekawe: jako jedyny musiał mieć odpowiednie kwalifikacje. Mianował go i zwalniał starosta powiatowy. Starosta posiadał też prawo zwolnienia wójta lub rozwiązania rady gminy w przypadkach łamania prawa. To starosta przyjmował przysięgę służbową od wójta i sołtysa²⁸.

W gromadach (sołectwach) organem uchwałodawczym było zebranie gromadzkie. Zbierało się pod przewodnictwem sołtysa lub jego zastępcy (podsołtysa). Podejmowało uchwały dotyczące danej gromady, wybierało sołtysa i jego zastępcę na okres 3 lat. Sołtys musiał mieć przynajmniej 30 lat. Zebranie gromadzkie wybierało także radnych gromadzkich w liczbie od 12 do 30, także na okres 3 lat. Rada gromadzka była organem uchwałodawczym gromady, natomiast sołtys – organem wykonawczym. Wybory sołtysa zatwierdzał starosta powiatowy. Do sołtysa należało kierowanie sprawami gromady, zarządzanie majątkiem, reprezentowanie gromady na zewnątrz. Przewodniczył on także zebraniom rady gromadzkiej. Sołtys posiadał liczne obowiązki. Należały też do niego sprawy bezpieczeństwa, porządku publicznego, przestrzegania przepisów, doręczania pism sądowych, wykonywania obowiązków związanych z poborem wojskowym²⁹.

Z dniem 1 sierpnia 1934 roku powołano w powiecie łańcuckim zbiorową gminę Żołyńia. W skład gminy włączono dotychczasowe gminy wiejskie: Brzoza Stadnicka, Rakszawa, Smolarzyny i Żołyńia³⁰.

Właśnie w 1934 roku ujednolicono ustrój lokalny w całym kraju według wzorca z dawnego Królestwa Polskiego. Tam istniał ścisły podział na miasta i gminy wiejskie.

²⁸ Tamże.

²⁹ Tamże.

³⁰ Dz. U. 1934 nr 68 poz. 597.

Według nowych rozwiązań prawnych miasteczko Żołyńia przyporządkowano jako jednostkę wiejską. Nie określając Żołyńi miastem, faktycznie pozbawiono ją ostatecznie praw miejskich.

597.

**ROZPORZĄDZENIE
MINISTRA SPRAW WEWNĘTRZNYCH**

z dnia 21 lipca 1934 r.

**o podziale powiatu łañcuckiego w województwie
łwowskiem na gminy wiejskie.**

Na podstawie art. 103 ustawy z dnia 23 marca 1933 r. o częściowej zmianie ustroju samorządu terytorjalnego (Dz. U. R. P. Nr. 35, poz. 294) zarządzam co następuje:

§ 1. W powiecie łañcuckim, województwie łwowskiem tworzy się następujące gminy wiejskie:

1) gminę Łañcut z siedzibą w mieście Łañcucie; w skład tej gminy wchodzi następujące dotychczasowe gminy wiejskie: Albigowa, Cierpisz, Handzlówka, Husów, Kraczkowa, Krzemienica, Sonina, Strażów, Wysoka;

2) gminę Czarna z siedzibą w Czarnej; w skład tej gminy wchodzi następujące dotychczasowe gminy wiejskie: Czarna, Dąbrówki, Medynia Głogowska, Medynia Łañcucka, Pogwizdów, Węgliska, Wola Mała, Wola Wielka, Zalesie;

3) gminę Żołyńia z siedzibą w Żołyńi; w skład tej gminy wchodzi następujące dotychczasowe gminy wiejskie: Brzoza Stadnicka, Rakszawa, Smolarzyny, Żołyńia;

4) gminę Kosina z siedzibą w Kosinie; w skład tej gminy wchodzi następujące dotychczasowe gminy wiejskie: Białobrzegi, Budy Łañcuckie, Dębina, Głuchów, Korniaktów, Kosina, Rogóżno;

5) gminę Grodzisko Dolne z siedzibą w Grodzisku Dolnem; w skład tej gminy wchodzi następujące dotychczasowe gminy wiejskie: Chodaczów, Dembno, Grodzisko Dolne, Grodzisko Górne, Laszczyny, Opałeniska, Zmysłówka;

6) gminę Giedlarowa z siedzibą w Giedlarowej; w skład tej gminy wchodzi następujące dotychczasowe gminy wiejskie: Biedaczów, Brzoza Królewska, Giedlarowa, Gillershof, Gwizdów, Wierzawice;

7) gminę Jelna z siedzibą w Jelnej; w skład tej gminy wchodzi następujące dotychczasowe gminy wiejskie: Hucisko, Jelna, Łukowa, Ruda, Sarzyna, Wola Zarczycka, Wólka Niedźwiecka;

8) gminę Kuryłówka z siedzibą w Kuryłówce; w skład tej gminy wchodzi następujące dotychczasowe gminy wiejskie: Brzyska Wola, Dornbach, Jastrzębiec, Kuryłówka, Ożanna, Przychojec, Rzuchów, Siedlanka, Stare Miasto, Wulka Łamana.

§ 2. Rozporządzenie niniejsze wchodzi w życie z dniem 1 sierpnia 1934 roku.

Minister Spraw Wewnętrznych:

*Marjan Zyndram-Kościałkowski***Akt powołania gminy Żołyńia (Dz. U. 1934 nr 68 poz. 597)**

Nową gminę należało jeszcze podzielić na gromady (sołectwa). W gminie Żołyńia utworzono następujące gromady: Brzoza Stadnicka, Rakszawa, Smolarzyny i Żołyńia³¹.

³¹ Lwowski Dziennik Urzędowy, 1934 nr 19 poz. 105.

8) Gmina Żołyńia dzieli się na 4 gromad a mianowicie:

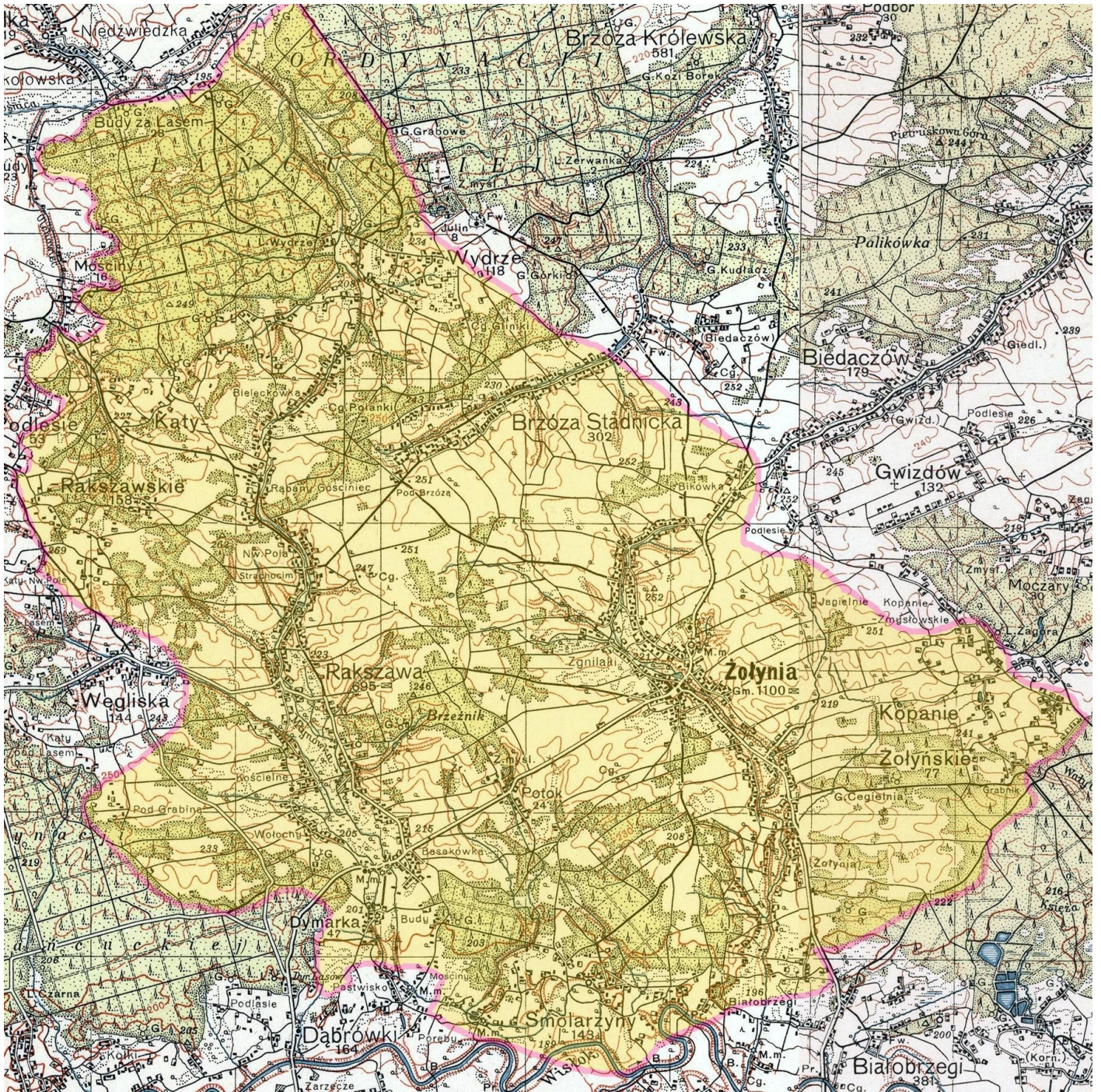
a) Brzoza Stadnicka, obejmująca miejscowości: Brzoza Stadnicka, Budy Za Lasem, Wydrze.

b) Rakszawa, obejmująca miejscowości: Rakszawa, Dymarka, Kąty Rakszawskie, Pod Brzozą, Pod Grabiną, Potok.

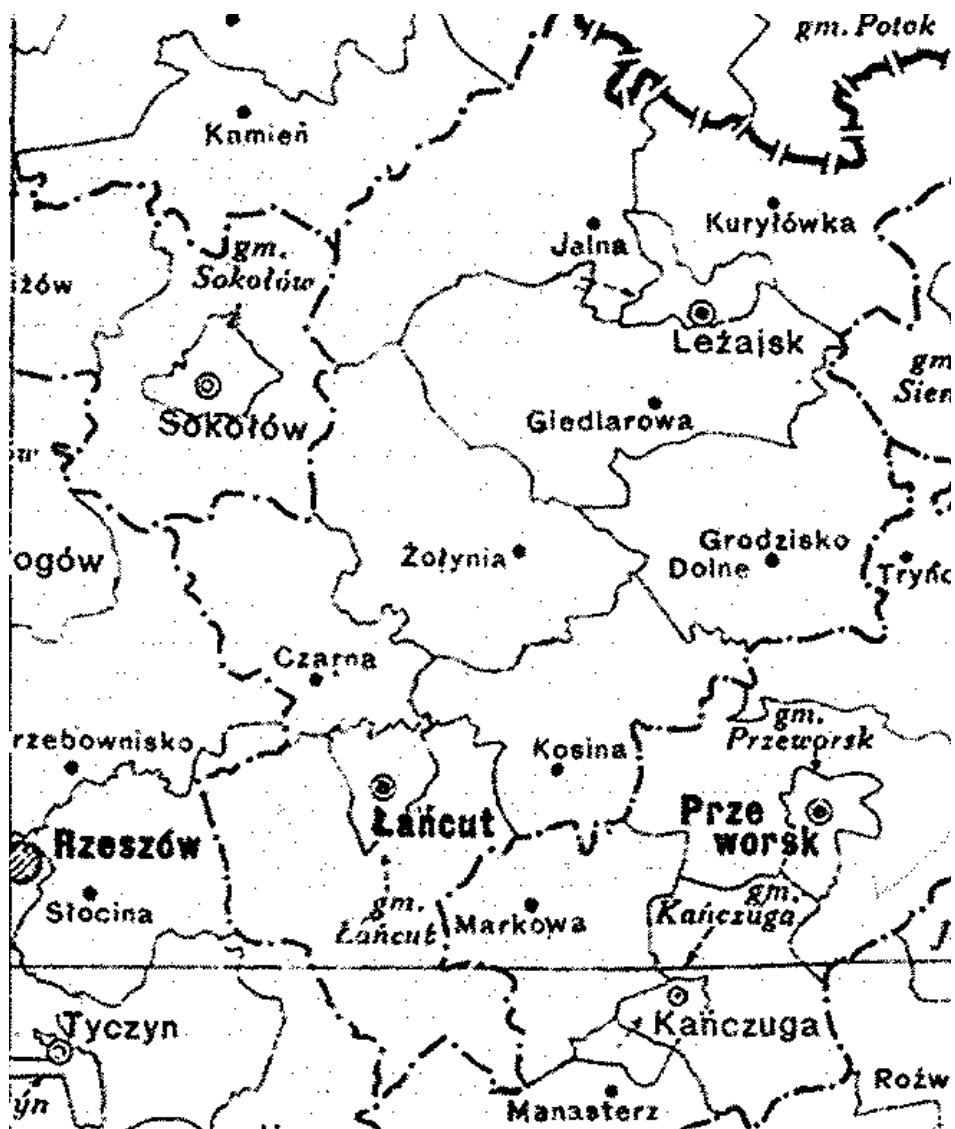
c) Smolarzyny, obejmująca miejscowość: Smolarzyny.

d) Żołyńia, obejmująca miejscowości: Żołyńia, Bikówka, Kopanie, Podlesie.

Lwowski Dziennik Urzędowy, 1934 nr 19 poz. 105 (fragment)



Gmina Żoźnia w latach 1934-1939 (opracowanie własne)



Powyżej fragment mapy Rzeczypospolitej z 1938 roku

Gmina Żołynia w powiecie łańcuckim i województwie lwowskim funkcjonowała do jesieni 1939 roku.

II WOJNA ŚWIATOWA

1 września 1939 roku wybuchła II wojna światowa. Duża część Polski była okupowana przez Niemcy. Okupanci powołali na części podbitych terenów Generalną Gubernię, która posiadała pewne cechy niezależności (na przykład oddzielną walutę).

Generalną Gubernię podzielono na dystrykty (województwa), powiaty i gminy miejskie oraz wiejskie. Gminę Żołynia włączono do rozległego powiatu jarosławskiego w dystrykcie krakowskim.

Na terenie Generalnej Guberni 28 listopada 1939 roku wydano zarządzenie „o zarządzie gmin polskich”. Gminy podporządkowano całkowicie władzom okupacyjnym, rozwiązano wszelki samorząd gminny i gromadzki, czyli organy przedstawicielskie. Najważniejsze były organy wykonawcze mianowane przez okupantów. Byli to wójtowie i sołtysi. Nadal, wraz z sekretarzem, pracował urząd gminy, który nawet rozbudowano w celu sprawniejszego poboru podatków i danin w naturze (kontyngentów). Przedwojenni wójtowie i sołtysi najczęściej pozostawali początkowo na swoich stanowiskach, bowiem istniało prawo zakazujące opuszczania stanowisk pracy³². Wójta mianował starosta powiatowy i zatwierdzał szef okręgu (dystryktu). Starosta posiadał rozległe uprawnienia wobec wójta. Kontrolował go i mógł uchylić każde jego zarządzenie³³.

Funkcjonowało także podziemne państwo polskie, podległe rządowi emigracyjnemu w Londynie i Delegatowi na Kraj, z własnymi organami administracji. Każda gmina posiadała nawet konspiracyjnego wójta.

Powyższy system funkcjonował do lata 1944 roku.

³² Gończar M., *Samorząd wsi – historia i nowe możliwości*, Warszawa 1990, s. 27.

³³ Ćwik W. Reder J., *Lubelszczyzna – dzieje rozwoju terytorialnego, podziałów administracyjnych i ustroju władz*, Lublin 1977, s. 154.

LATA 1944–1954

Latem 1944 roku na obszar gminy Żołyńia wkroczyła Armia Czerwona. W pierwszych dniach i tygodniach po wyzwoleniu władzę, zgodnie z prawem, próbowali przejąć przedstawiciele rządu londyńskiego. Jednak pod protektoratem Armii Czerwonej faktyczną władzę przejął Polski Komitet Wyzwolenia Narodowego, komunistyczny organ ustanowiony w Lublinie. Wydawał on dekrety zmieniające polską wieś. Jednym z pierwszych decyzji PKWN była reforma rolna. Wszelkie folwarki dworskie uległy likwidacji. Na mocy dekretów nowych władz powrócono do przedwojennych rozwiązań ustrojowych na poziomie gmin, powiatów i województw.

W nowej rzeczywistości siedziba władz wojewódzkich – Lwów – pozostał po drugiej stronie granicy. Z tego powodu na podstawie dekretu z 7 lipca 1945 powołano nowe województwo rzeszowskie, wraz z powiatem łańcuckim i gminą Żołyńia³⁴.

³⁴ Dz.U. 1945, nr 27, poz. 168.



Fragment mapy administracyjnej z 1946 roku

PKWN wprowadził nowe rozwiązania ustrojowe w administracji lokalnej. Były to, wzorowane na radzieckich, „rady narodowe”. Ustrój rad narodowych został określony w dekrete z 11 września 1944 roku *o organizacji i zakresie działań rad narodowych*³⁵. Rady narodowe włączono do systemu samorządowych gmin wiejskich, zastępując nimi rady gminy. Ostateczny kształt organizacji powojennego samorządu lokalnego został określony na mocy dekretu z 23 listopada 1944 roku³⁶. Rady narodowe były narzędziem przejścia kontroli nad administracją lokalną. Formalnie jednak nadal funkcjonował samorząd lokalny.

³⁵ Dz.U. 1944, nr 5, poz. 22.

³⁶ Dz.U. 1944, nr 14, poz. 74.

Gminne rady narodowe składały się z nie mniej niż 16 i nie więcej niż 36 radnych, *reprezentujących w miarę możliwości ludność poszczególnych wsi*. Radnych jednak nie wybierano w sposób demokratyczny, lecz powoływano (delegowano) ich przez legalne organizacje polityczne i społeczne. Jednak tych „legalnych” partii i organizacji było bardzo niewiele. W ten sposób organy przedstawicielskie w gminach przejęli wkrótce zwolennicy nowej władzy. Uprawnienia gminnych rad narodowych były podobne, jak przed wojną.

Na czele gminnej rady narodowej stało tak zwane prezydium, złożone z przewodniczącego, zastępcy i kilku członków. Była to nowość w systemie gminnym – przed wojną nie znano takiego rozwiązania. Był to także organ uchwałodawczy zbierający się na sesjach, tak jak gminna rada narodowa. Jego pozycja przypominała trochę zarząd gminy i z czasem przejmowała jego kompetencje, natomiast przewodniczący gminnej rady narodowej przejmował pozycję wójta. Przewodniczący prezydium nie był jednak etatowym pracownikiem urzędu gminy³⁷.

Organem wykonawczym powojennej gminy pozostał początkowo zarząd gminy, jednak jego ranga spadła do roli wykonawcy uchwał gminnej rady narodowej i prezydium. Systematycznie obniżano znaczenie wójta gminy.

W ówczesnym urzędzie gminy pracowali: sekretarz gminy, referent finansowo-podatkowy, referent wojskowy, referent gospodarczo-społeczny, drogomistrz, kancelista oraz praktykant.

Organami pomocniczymi dla gmin pozostały gromady (sołectwa), jednak zlikwidowano rady gromadzkie. Pozostał tylko sołtys, wybierany przez ludność gromady.

³⁷ Tamże.

Miasta Gminy wiejskie	Ludność					
	ogó- łem	męż- czy- źni	ko- biety	w wieku lat		
				poni- żej 18	18-59	60 i wię- cej

Pow. Łańcut — County Łańcut						
Miasta						
Leżajsk	4957	2158	2799	1723	2718	516
Łańcut	9106	4059	5047	3140	5184	782
Gminy wiejskie						
Czarna	7919	3600	4319	2906	4215	798
Giedlarowa	9573	4534	5039	4035	4766	772
Grodzisko Dolne	10239	4814	5425	3867	5513	859
Kosina	10695	4972	5723	3931	5745	1019
Kuryłówka	6347	2997	3350	2471	3240	636
Łańcut	18528	8812	9716	6743	10252	1538
Ruda Łańcucka	10509	4952	5557	4321	5427	761
Żółnia	12365	5761	6604	4713	6430	1222

Dane ze spisu powszechnego z 1946 roku³⁸. Gmina Żółnia liczyła 12 365 mieszkańców.

Rok 1950 roku był przełomowy dla dziejów polskiego samorządu. Wtedy to na mocy ustawy z 20 marca 1950 roku *O terenowych organach jednolitej władzy państwowej*³⁹ zniesiono w Polsce samorząd terytorialny. Zlikwidowano wszelkie pozostałości przedwojennego prawodawstwa samorządowego, likwidacji uległy nawet urzędy wójta i starosty powiatowego. Przejęto w pełni wzorce radzieckie. Gminna rada narodowa podlegała powiatowej radzie, ta natomiast wojewódzkiej radzie narodowej. Na szczycie systemu rad narodowych stała, od 1952 roku, Rada Państwa⁴⁰. Wszelkie decyzje niższej rady narodowej mogły być uchylone przez radę zwierzchnią.

³⁸ *Powszechny sumaryczny spis ludności z dnia 14 lutego 1946 roku*, Warszawa 1947, s. 64.

³⁹ Dz.U. 1950, nr 14, poz. 130.

⁴⁰ Wtedy uchwalono konstytucję zmieniającą nazwę Rzeczpospolita Polska na Polska Rzeczpospolita Ludowa.

W gminach wszelkie funkcje uchwałodawcze i wykonawcze przejęły rady narodowe; gminne rady narodowe i prezydium. W prezydium zasiadali: przewodniczący, zastępca przewodniczącego, sekretarz prezydium i członek prezydium. Ten organ przejął funkcje dawnego zarządu gminy. Przewodniczący i sekretarz prezydium przeszli na stały etat w urzędzie gminy (zwanym odtąd prezydium gminy). W tym okresie funkcjonowały referaty: ogólnoadministracyjny, finansowy, spraw socjalnych i kulturalnych, wojskowy i spraw rolnych.

W okresie powojennym w skład gminy Żołynia wchodziły nadal gromady (sołectwa): Brzoza Stadnicka, Rakszawa, Smolarzyny i Żołynia⁴¹.

W pierwszej połowie lat 50. XX wieku postanowiono budować w Polsce socjalizm wzorem ZSRR. Podjęto nawet próby kolektywizacji wsi (spółdzielnie produkcyjne). Sposobem na przeobrażenie polskiej wsi na wzór radziecki miało być ustanowienie małych jednostek administracyjnych. Polskie gminy wiejskie, ustanowione w 1934 roku, zostały zlikwidowane w grudniu 1954 roku.

Wójtowie gminy Żołynia

Nazwisko i imię	Okres pracy
Mach Andrzej	1945-1947
Babiarz Franciszek	1948-1950 ⁴²

Wykaz przewodniczących Gminnej Rady Narodowej w Żołyni 1945-1954:

Nazwisko i imię	Okres pełnienia funkcji
Krzanik Józef	1945-1948
Sroka Bronisław	1948-1949
Decowski Grzegorz	1949-1954 ⁴³

⁴¹ Wykaz gromad Polskiej Rzeczypospolitej Ludowej według stanu z dnia 1 lipca 1952 roku, Warszawa 1952, s. 283.

⁴² Archiwum UG Żołynia

⁴³ Tamże.

GROMADZKIE RADY NARODOWE 1954–1972

Jesienią 1954 roku zlikwidowano gminy wiejskie i powołano w ich miejsce gromady⁴⁴ (nie mylić z gromadami – sołectwami z lat 1934–1954)⁴⁵.

Gromady miały być niewielkimi jednostkami, liczącymi najwyżej 3 tysiące mieszkańców. Z reguły obejmowały maksymalnie kilka wsi. W warunkach „galicyjskich” była to często jedna duża wioska.

Na czele władz gromadzkich stała gromadzka rada narodowa – organ uchwałodawczy – wybierana w wyborach powszechnych, ale z jedynej listy wyborczej Frontu Jedności Narodu. Wybory do rad narodowych przeprowadzano: 5 grudnia 1954 roku, 2 lutego 1958 roku, 16 kwietnia 1961, 30 maja 1965 i 1 czerwca 1965. Kadencje trwały początkowo 3, od 1961 roku już 4 lata.

Organem zarządzającym było prezydium gromadzkiej rady narodowej, na które składali się: przewodniczący, zastępca, sekretarz prezydium i dwóch, trzech członków⁴⁶. Z tego grona tylko przewodniczący i sekretarz prezydium stali się stałymi pracownikami.

Wszelkie sprawy urzędowe załatwiano w biurze gromadzkim. Był to z reguły dom wynajęty w siedzibie gromady. Stałymi pracownikami w biurze gromadzkim byli: przewodniczący, sekretarze prezydium i kilku pracowników – referentów. Pensje były bardzo niskie, praca zaś niewdzięczna. Polegała głównie na ściąganiu podatków i obowiązkowych dostaw od ludności. Niewielkie gromady nie były w stanie przeprowadzić żadnych większych inwestycji bez pomocy ze strony powiatu. Wiele ważnych prac (na przykład drogowych) wykonywano szarwarkiem dzięki obowiązkowemu świadczeniu pracy przez poszczególnych mieszkańców gromady.

Do 1958 roku kompetencje gromad były bardzo ograniczone i sprowadzały się w zasadzie do wykonywania poleceń władz powiatowych.

Gromady podzielone były na wsie, na których czele postawiono tak zwanych „pełnomocników gromadzkich”. Byli to przedstawiciele władz w poszczególnych wsiach.

Rok 1956 był przełomowy w historii Polski. Zakończył się okres wiernego upodabniania kraju do ZSRR. Zrezygnowano nawet z forsowanej wcześniej pełnej kolektywizacji rolnictwa. Dwa lata później zmieniono ustrój gromadzki. Gromadom nadano

⁴⁴ Dz.U. 1954, Nr 43, poz. 191.

⁴⁵ Tamże.

⁴⁶ Tamże.

większe uprawnienia⁴⁷. Jednocześnie zaczęto łączyć gromady w większe terytorialnie jednostki.

Tak jak poprzednio, na czele gromady nadal stała gromadzka rada narodowa, powoływana w wyborach powszechnych jako organ uchwałodawczy. Gromadzka rada narodowa powoływała komisje gromadzkie: mandatową, rolną, mienia gromadzkiego, finansowo-budżetową i kultury, oświaty i zdrowia.

Organem wykonawczym rady narodowej było nadal prezydium, jednak z tego grona wyłączono sekretarza prezydium. Prezydium wspólnie reprezentowało gromadę na zewnątrz, chociaż stałym pracownikiem gromadzkim pozostawał tylko przewodniczący. Cechą charakterystyczną okresu od 1950 roku było mało wyraziste rozgraniczenie między organami uchwałodawczymi i wykonawczymi. Kompetencje gromadzkich rad narodowych i prezydium przenikały się wzajemnie.

W nowym systemie powołano ważne stanowisko: sekretarza gromadzkiego nadzorującego pracę biura gromadzkiego, zatrudnianego na czas niezależny od kadencji⁴⁸. Było to wzorowane na przedwojennych sekretarzach gminy. Sekretarz nadzorował pracowników biura gromadzkiego. Od końca lat 60. XX wieku w gromadach zatrudniano także zootechnika i agronoma gromadzkiego.

Od 1958 roku w poszczególnych wsiach powołano ponownie sołtysów – w miejsce dotychczasowych pełnomocników gromadzkich. Sołtysów, jak dawniej, wybierała dana wieś na zebraniu wiejskim, jednak kandydaci musieli uzyskać akceptację władz gromadzkich.

Wyżej opisany ustrój gromadzki działał do 1972 roku. System ten był jednak dość mało efektywny.

W latach 1954–1972 na obszarze współczesnej gminy funkcjonowały gromady, które wymieniono i opisano poniżej:

⁴⁷ Dz.U. 1958, nr 5, poz. 16 (tekst ujednolicony Dz.U. 1975, nr 26, poz. 139).

⁴⁸ Nie wchodził w skład prezydium.

GROMADA BRZÓZA STADNICKA 1954–1972

W skład gromady Brzóza Stadnicka włączono dotychczasowe gromady: Brzóza Stadnicka (bez przysiółka Budy za Lasem) oraz przysiółek Julin z dotychczasowej gromady Brzóza Królewska ze zniesionej gminy Giedlarowa⁴⁹.

Gromada funkcjonowała bez żadnych zmian do 1972 roku.

GROMADA ŻOŁYNIA 1954–1972

W skład gromady Żołynia włączono dotychczasowe gromady: Żołynia ze zniesionej gminy Żołynia oraz przysiółek Zakęcie z dotychczasowej gromady Gwizdów, ze zniesionej gminy Giedlarowa⁵⁰.

W dniu 29 lutego 1956 do gromady Żołynia przyłączono przysiółek Zagóra (pow. 80 ha) z gromady Zmysłówka w powiecie leżajskim⁵¹.

W takim kształcie terytorialnym gromada funkcjonowała do końca 1972 roku.

Wykaz Przewodniczących Prezydium Gromadzkiej Rady Narodowej w Żołyńi

Nazwisko i imię	Okres pełnienia funkcji
Kuras Jan	1954-1958
Rogowski Józef	1960
Rogowski Szymon	1960-1968 (?)
Babiarz Jan	1968-1970
Filip Franciszek	1970-1972 ⁵²

⁴⁹ Dz.Urz. WRN Rzeszów, 1954 nr 11 poz. 41.

⁵⁰ Tamże.

⁵¹ Dz.Urz. WRN Rzeszów, 1956 nr 2 poz. 4.

⁵² Archiwum UG Żołynia.



Podział na gromady wiejskie w 1955 roku (opracowanie własne)

4. gromadę Brzoza Stadnicka z siedzibą gromadzkiej rady narodowej w Brzozie Stadnickiej w skład nowoutworzonej gromady wchodzi obszary dotychczasowej gromady Brzoza Stadnicka (bez przysiółka Budy za Lasem) oraz część obszaru dotychczasowej gromady Brzoza Królewska stanowiąca przysiółek Julia z gminy Giedlarowa.

Granica gromady na odcinku włączonego obszaru Julia pobiegnie od punktu styku granicy gromady Brzoza Królewska i Brzoza Stadnicka z południowo-wschodnim krańcem parceli 8858 i północno-zachodnim krańcem parceli 9044, parceli położonych na terenie grom. Brzoza Królewska i biegnie w kierunku północno-wschodnim, południowo-zachodnim krańcem parceli drogowej 9044, następnie skręca w kierunku południowo-wschodnim i biegnie północno-wschodnim krańcem pgr. 8859, następnie idąc w tym samym kierunku przecina pgr. 8859 i znowu biegnie następnie północno-wschodnim krańcem pgr. 8859, przecina znowu pgr. 8859 i pgr. drogową 9045, stąd skręca w kierunku północno - wschodnim biegnąc południowo-wschodnim krańcem parceli drogowej 9045, aż do punktu styku parcel 9045, 8826, i 8873, następnie skręca w kierunku południowo-wschodnim przecinając pgr. 8873, aż do styku tejże parceli z pgr. 8878 (las) i biegnie dalej w kierunku południowo-wschodnim i następnie w kierunku południowo-zachodnim granicą parcel 8873 i 8878 i południowo-wschodnią granicą pgr. 8868 aż do styku parc. 8868 z pgr. 8878 i z granicą grom. Brzoza Stadnicka — Brzoza Królewska. Stąd zwraca się w kierunku południowo-wschodnim biegnąc dotychczasową granicą gromady Brzoza Stadnicka — Brzoza Królewska.

34. gromadę Zołynia z siedzibą gromadzkiej rady narodowej w Zołyni; w skład nowoutworzonej gromady wchodzi obszary dotychczasowych gromad: Zołynia, Smolarzyny z gminy Zołynia, część obszaru dotychczasowej gromady Gwizdów, stanowiąca przysiółek Zakęcie z gminy Giedlarowa.

Granica gromady Zołynia na odcinku włączonego przysiółka Zakęcie pobiegnie od styku trzech gromad: Zołynia, Biedaczów i Gwizdów w północno-zachodnim narożniku parceli gruntowej 497/1, i biegnie stąd dotychczasową granicą Biedaczów — Gwizdów w kierunku północno-wschodnim północnym krańcem parceli: 497/1, 496/3, 272/3, 272/7, 272/6, 279/1, 279/3, 283/2, 283/1, 266, następnie skręca w kierunku południowo-wschodnim i biegnie północnym krańcem parceli drogowej 488, skręca w kierunku południowo-wschodnim, przecina parcele drogowe: 488 i 415 aż do punktu styku z północno-wschodnim narożnikiem parceli 623 i biegnie w kierunku południowym, krańcem wschodnim tejże parceli aż do styku z parcelą drogową 623 i biegnie w kierunku północno-wschodnim, północnym jej krańcem, następnie przecina parcelę drogową 623 biegnie przez punkt styku trzech parcel: 628, 632/2 i 635/1 — skręca w kierunku południowo-wschodnim i biegnie wschodnim krańcem pgr. 632/2, przecina parcelę drogową 473, biegnie w kierunku południowym, wschodnim krańcem parcel 722 i 737/2; skręca w kierunku południowo-zachodnim i biegnie południowym krańcem parcel: 737/2 i 737/1., aż do punktu styku trzech gromad: Zmysłówka i Zołynie i Gwizdów, skąd biegnie dotychczasową granicą gromad: Zołynia — Zmysłówka.

Akt powołania gromadzkich rad narodowych (Dz. Urz. WRN Rzeszów, 1954, nr 11 poz. 41, fragment)

GMINNA RADA NARODOWA ŻOŁYNIA (GMINA ŻOŁYNIA) 1973–1990

Powojenne czasy to okres niszczenia polskiej administracji lokalnej, szczególnie w latach 1954–1957, a następnie powolne odbudowywanie. Ważnym momentem był rok 1973, kiedy to na nowo powołano gminy, często w przedwojennych granicach. Gminy te funkcjonują w większości po dziś dzień. Reforma weszła w życie z dniem 1 stycznia 1973 roku⁵³.

Ważnym krokiem było ustanowienie wyrazistego podziału między funkcjami uchwałodawczymi i wykonawczymi władz gminnych. Formalnie gminy stały się *organem samorządu społecznego*. W praktyce zapis ten był tylko martwą literą.

Na czele władz gminnych stała gminna rada narodowa, wybierana w wyborach powszechnych⁵⁴. Był to organ dość liczny, złożony z 20 do 50 radnych⁵⁵. Gminna rada narodowa była organem uchwałodawczym. Z tego grona wyłaniano prezydium GRN, złożone z przewodniczącego⁵⁶, zastępcy i członków prezydium, będących jednocześnie przewodniczącymi komisji gminnych. Typowe komisje z tamtego okresu to: planu budżetu i finansów, rolnictwa, oświaty kultury i spraw socjalnych oraz ładu i porządku publicznego. Prezydium gminnej rady narodowej reprezentowało gminę na zewnątrz, jednak przewodniczący nie pozostawał stałym urzędnikiem gminnym. W gminach powołano także urzędnika wzorowanego na przedwojennym wójcie – naczelnika gminy. Naczelnika powoływał i odwoływał wojewoda. Podlegał on służbowo początkowo naczelnikowi powiatu, w następnych latach wojewodzie⁵⁷. Postawiono na fachowość: naczelnik najczęściej posiadał wyższe wykształcenie. W ówczesnych gminach zyskał on spore uprawnienia, większe od dawnych przewodniczących gromadzkich rad narodowych, co skutkowało korzyścią dla gmin. Naczelnika początkowo powoływał na czas nieokreślony przewodniczący wojewódzkiej rady narodowej, na wniosek prezydium powiatowej rady narodowej, zgłoszony po zaopiniowaniu przez gminną radę narodową. Organem pomocniczym naczelnika gminy

⁵³ Dz.U. 1972, nr 49, poz. 312.

⁵⁴ Wybory do rad narodowych przeprowadzono 9 grudnia 1973 roku, 5 lutego 1978 roku, 17 czerwca 1984 roku i 19 czerwca 1988 roku. Najdłuższa była kadencja z lat 1978–1984, przedłużona z uwagi na stan wojenny.

⁵⁵ W PRL-u bardzo wielką rolę przypisywano fikcyjnym wyborom. Jednocześnie im liczniejsza rada narodowa, tym bardziej „demokratyczna”.

⁵⁶ Od połowy lat 70. do 1980 roku przewodniczącym obligatoryjnie był I sekretarz komitetu gminnego PZPR.

⁵⁷ Dz.U. 1972, nr 49, poz. 312.

był urząd gminy, który dzielił się na trzy zasadnicze piony: biuro urzędu gminy (z sekretarzem biura UG na czele), gminną służbę rolną (z kierownikiem) oraz urząd stanu cywilnego (z kierownikiem USC na czele).

Po raz pierwszy w okresie powojennym postawiono na fachowość, bowiem każdy urzędnik gminny musiał posiadać przynajmniej średnie wykształcenie.

Większe terytorialnie gminy stanowiły w miarę samodzielne jednostki, spełniające większość funkcji potrzebnych ludności.

Jednostkami pomocniczymi gminy były sołectwa na czele z sołtysami, których wybierało zebranie wiejskie. Sołtysów musiały jednak zatwierdzić władze gminne.

W skład Gminy Żołynia włączono sołectwa: Brzoza Stadnicka, Smolarzyny, Żołynia i Żołynia Kopanie⁵⁸.

8. gminę Żołynia z siedzibą gminnej rady narodowej w Żołyńi, w skład nowo utworzonej gminy wchodzi obszary sołectw: Brzoza Stadnicka, Smolarzyny, Żołynia, Żołynia Kopanie.

Akt powołania Gminy Żołynia (Dz. Urz. WRN Rzeszów, 1972 nr 16 poz. 193)

⁵⁸ Dz.Urz. WRN Rzeszów, 1972 nr 16 poz. 193.

Gmina Żołyńia z dniem 2 lipca 1976 roku powiększyła swoje granice. W skład Gminy włączono obszar zniesionej Gminy Rakszawa⁵⁹. Były to sołectwa: Rakszawa, Rakszawa Kąty, Węgliska oraz obręb geodezyjny Wydrze⁶⁰. Z dniem 1 stycznia 1982 roku na nowo powołano Gminę Rakszawa (sołectwa: Rakszawa, Węgliska i Wydrze), wyłączając obszar nowo powołanej Gminy z obszaru Gminy Żołyńia⁶¹.

Gminy istniały początkowo w ramach powiatów. Powiaty te często funkcjonowały od czasów galicyjskich. Jednak w 1975 roku system powiatowy został zlikwidowany. Likwidacji uległy także duże województwa. W ich miejsce powołano małe województwa – w liczbie 49. Gminę Żołyńia włączono do województwa rzeszowskiego (małego)⁶².

Poniżej urzędowy wykaz sołectw i ich części z 1979 roku:

41. Gmina ŻOŁYŃIA

Lp	Miejscowość	Składowe części miejscowości	Rodzaj	Nazwa sołectwa do którego należy miejscowość lub jej składowe części
1	2	3	4	5
1	Brzoza Stadnicka		wieś	Brzoza Stadnicka
2	Rakszawa		wieś	Rakszawa
		Kąty Rakszawskie	przys.	Kąty Rakszawskie

1	2	3	4	5
		Pod Brzózą	przys.	Rakszawa
		Podgrabina	przys.	Rakszawa
		Potok	przys.	Rakszawa
3	Smolarzyny		wieś	Smolarzyny
4	Węgliska		wieś	Węgliska
		Nowe Pola	przys.	Węgliska
5	Wydrze		wieś	Wydrze
6	Żołyńia		wieś	Żołyńia
		Żołyńia — Kopanie	przys.	Żołyńia — Kopanie

Dz. Urz. Województwa Rzeszowskiego z 1979 roku, nr 6 poz. 26

⁵⁹ Formalnie połączono Gminy Żołyńia i Rakszawa w jedną Gminę o nazwie Żołyńia.

⁶⁰ Tamże i Dz.U. 1976 nr 24 poz. 143.

⁶¹ Dz.U. 1981 nr 26 poz. 139. Z uwagi na stan wojenny odrodzenia Gminy Rakszawa przesunięto na jesień 1982 roku.

⁶² Dz.U. 1975, nr 17, poz. 92.

Gminy funkcjonowały bez większych zmian ustrojowych do 1984 roku. Wtedy to, niedługo po okresie stanu wojennego, zaczęto wprowadzać na terenach wiejskich pewne zmiany ustrojowe w celu pozyskania ludności. Nowa ustawa o *o systemie rad narodowych i samorządu terytorialnego*⁶³ z 20 lipca 1983 roku formalnie wprowadziła samorząd wiejski na poziomie sołectw. Ustawa pełna była frazesów o samorządności, jednak zapisy były dość pokrętne i różnie je interpretowano. To właśnie na podstawie tej ustawy powołano rady sołeckie i nadano sołectwom uprawnienia do samodzielnego decydowania o funduszach. Była to nowość w systemie administracji lokalnej. Wybory do rad sołeckich przeprowadzono jesienią 1984 roku, następnie jesienią 1988 roku. Do typowych komisji gminnych dołączono wówczas komisję ds. samorządności.

W 1983 roku zniesiono podział urzędu gminy na biuro, gminną służbę rolną oraz USC. Reorganizację struktury wewnętrznej urzędów gmin przeprowadzono na mocy rozporządzenia Rady Ministrów z dnia 13 kwietnia 1984 r.⁶⁴.

W miejsce dotychczasowego podziału urzędu przewidziano funkcjonowanie referatów:

- stanowisko pracy do obsługi rady narodowej;
- referat gospodarki komunalnej, nadzoru budowlanego i komunikacji;
- referat geodezji i gospodarki gruntami;
- referat handlu i usług;
- referat kultury i zatrudnienia;
- referat planowania i finansów;
- referat rolnictwa i gospodarki żywnościowej;
- referat społeczno-administracyjny, spraw obronnych i ogólny;
- referat zdrowia i opieki społecznej;
- urząd stanu cywilnego;
- samodzielne stanowisko pracy do spraw oświaty i wychowania – inspektor oświaty i wychowania.

⁶³ Dz.U. 1983, nr 41, poz. 185.

⁶⁴ Rozporządzenie Rady Ministrów z dnia 13 kwietnia 1984 r. w sprawie zasad organizacji i funkcjonowania urzędów terenowych organów administracji państwowej (Dz.U. 1984 Nr 25, poz.124).

W latach 80. nastąpił też wzrost uprawnień gminnej rady narodowej w stosunku do naczelnika gminy. W poprzedniej dekadzie władze zwierzchnie narzucały naczelnika, następnie wybierały go gminne rady narodowe, jednak pod ścisłym nadzorem służb wojewódzkich. Wojewoda powoływał naczelnika na wniosek gminnej rady narodowej.

System gminnych rad narodowych oraz organ administracji państwowej, jakim był naczelnik gminy, został zlikwidowany w 1990 roku, na podstawie ustaw uchwalonych przez Sejm kontraktowy w dniu 8 marca 1990 roku (między innymi ustawy o samorządzie terytorialnym⁶⁵, która, mimo wielokrotnych zmian, obowiązuje do chwili obecnej⁶⁶).

Przewodniczący Prezydium Gminnej Rady Narodowej w Żołyńi

Nazwisko i imię	Okres pełnienie funkcji
Decowski Tomasz	1973-1974
Kumik Stanisław	1974-1975
Bernat Józef	1975
Bieniarz Zdzisław	1976
Trzos Zygmunt	1976-1982
Burghardt Czesław	1982-1988
Filip Franciszek	1988-1990

Naczelnicy Gminy Żołyńia

Nazwisko i imię	Okres pracy
Filip Franciszek	1973-1975
Dec Kazimierz	1975-1982
Malinowski Tadeusz	1982-1986
Górecki Kazimierz	1986-1990

⁶⁵ Ustawa z dnia 8 marca 1990 r. o samorządzie terytorialnym (Dz.U. z 1990 r. Nr 16, poz. 95).

⁶⁶ Ustawa z dnia 8 marca 1990 r. o samorządzie gminnym (Dz.U. z 2016 r., poz. 446).

WSPÓŁCZESNA GMINA ŻOŁYNIA

27 maja 1990 roku weszła w życie nowa ustawa o samorządzie gminnym z 8 marca 1990 roku⁶⁷. Tego dnia przeprowadzono także pierwsze wolne wybory do rad gminnych.

Wybory do rad gminnych przeprowadzono 19 czerwca 1994 roku (kadencja 1994–1998), 11 października 1998 (kadencja 1998–2002), 27 października 2002 (kadencja 2002–2006, tego dnia po raz pierwszy wybierano bezpośrednio wójtów gmin), 12 listopada 2006 (kadencja 2006–2010), 21 listopada 2010 roku (kadencja 2010–2014) oraz 16 listopada 2014 roku (kadencja 2014–2018).

Rok 1990 był wyjątkowy, bowiem kończyły działalność stare struktury gminne, a zaczynały zupełnie nowe, już samorządowe. W nowym ustroju samorządowym funkcje uchwałodawcze posiada rada gminy, wybierana w wyborach powszechnych. Rada gminy wybiera spośród siebie przewodniczącego i wiceprzewodniczącego.

Rada gminy decyduje o głównych kierunkach działalności gminy. Do jej wyłącznej właściwości należało (w 1990 roku):

- uchwalanie statutu gminy;
- wybór i odwołanie zarządu, stanowienie o kierunkach jego działania oraz przyjmowanie sprawozdań z jego działalności;
- powoływanie i odwoływanie sekretarza oraz skarbnika gminy;
- uchwalanie budżetu gminy oraz przyjmowanie sprawozdań z działalności finansowej gminy i udzielanie absolutorium zarządowi z tego tytułu;
- uchwalanie miejscowych planów zagospodarowania przestrzennego;
- uchwalania programów gospodarczych;
- ustalanie zakresu działania sołectw oraz przekazywanie im składników mienia do korzystania;
- podejmowanie uchwał w sprawach podatków i opłat w granicach określonych w odrębnych ustawach;
- podejmowanie uchwał w sprawach majątkowych gminy, przekraczających zakres zwykłego zarządu.

W latach 1990–2002 organem wykonawczym gmin były zarządy gminne na czele z wójtem wybieranym przez radę gminy. Do kompetencji zarządów gminy należało w szczególności:

⁶⁷ Dziennik Ustaw z 1990 roku, nr 16, poz. 95.

- przygotowywanie projektów uchwał rady gminy,
- określanie sposobu wykonywania uchwał,
- gospodarowanie mieniem komunalnym,
- ustalanie budżetu,
- zatrudnianie i zwalnianie kierowników gminnych jednostek organizacyjnych.

Zarządy gminy funkcjonowały w przeciągu trzech kadencji (1990–1994, 1994–1998, 1998–2002). Od jesieni 2002 roku organem wykonawczym w gminie jest – jednoosobowo – wójt, wybierany przez mieszkańców gminy w bezpośrednich wyborach.

Do końca 1998 Gmina Żołyńa należała do małego województwa rzeszowskiego. Z dniem 1 stycznia 1999 roku, w związku z wejściem w życie reformy administracji państwa, Gmina Żołyńa została włączona w skład odrodzonego powiatu łańcuckiego i województwa podkarpackiego.

W skład Gminy obecnie wchodzi sołectwa: Brzoza Stadnicka, Kopanie, Smolarzyny i Żołyńa.

Wójtowie Gminy Żołyńa

Nazwisko i imię	Okres pełnienia funkcji
Tokarz Piotr	1990-1994
Benedyk Andrzej ⁶⁸	1994-

Przewodniczący Rady Gminy Żołyńa

Nazwisko i imię	Okres pełnienia funkcji
Giza Tadeusz	1990-1994
Filip Franciszek	1994-1998
Górecki Kazimierz	1998-2010 ⁶⁹
Tkacz Józef	2010 ⁷⁰
Czech Stanisława	2010-2018

⁶⁸ Wybrano w wyborach powszechnych w latach 2002,2006,2010 i 2014.

⁶⁹ Do maja 2010.

⁷⁰ Czerwiec-listopad.

WICEPRZEWODNICZĄCY RADY GMINY

Nazwisko i imię	Okres pełnienia funkcji
Baran Henryk	1990-1994
Hanejko Anna	1994-1998
Czech Stanisława	1998-2010
Urban Tadeusz	2010-2018

ZARZĄDY GMINY ŻOŁYNIA 1990-2002

Zarząd	Wykaz członków Zarządu
Kadencja 1990-1994	Tokarz Piotr, Maślanka Jan, Panek Jan, Mandela Marian, Tracz Józef, Wróbel Władysław
Kadencja 1994-1998	Benedyk Andrzej, Brudniak Adam, Gryglewicz Helena, Górecki Kazimierz, Czech Stanisław, Nicpoń Wirginia
Kadencja 1998-2002	Kus Antoni, Wróbel Stanisław, Nykiel Stanisław, Wróbel Władysław

ANEKS - SPISY RADNYCH GROMADZKICH 1954-1972

GROMADA ŻOŁYNIA

Kadencja 1954-1957 ⁷¹	Kadencja 1958-1961 ⁷²
Fusowa Helena, Cieśla Leon, Miś Franciszek, Wojnar Michał, Babiarz Wanda, Baran Stanisław, Maczuga Jan, Majer Roman, Markiel Julian, Ślącza Aleksandra, Pajak Antoni, Bejster Józef, Golenia Władysław, Falandysz Józef, Rupar Władysław, Kuras Jan, Majka Aniela, Tokarz Władysław, Bernacki Tadeusz, Witek Stanisław, Babiarz Franciszek, Decowski Tomasz, Rogowski Szymon, Niemiec Adam, Witek Wojciech, Sowa Andrzej, Babiarz Jan	Majer Roman, Rogowski Józef, Pajak Antoni, Cieśla Leon, Sierżęga Stanisław, Janusz Jan, Chlastawa Antoni, Marcinek Henryk, Lic Włodzimierz, Tkacz Paweł, Rogowski Szymon, Krzyżak Eugenia, Balawender Jan, Wróblewski Jan, Kuras Jan, Maczuga Jan, Miś Jan, Decowski Tomasz, Filip Jan, Tokarz Adam, Płonka Stanisław, Fus Stanisław, Dulemba Jan, Kuras Franciszek, Wojnar Franciszek, Kloc Jan, Golenia Władysław

⁷¹ Dz. Urz. WRN Rzeszów, 1954 nr 13, poz. 142.

⁷² Dz. Urz. WRN Rzeszów, 1958, nr 6 poz. 2.

Kadencja 1961-1965⁷³	Kadencja 1965-1969⁷⁴	Kadencja 1969-1972 (1973)⁷⁵
Rogowski Szymon, Fus Stanisław, Wróblewski Jan, Filip Jan, Niemiec Władysław, Kuras Franciszek, Majer Roman, Płonka Stanisław, Tokarz Władysław, Burda Paweł, Miś Jan, Krzyżak Władysław, Giza Antoni, Walenia Sebastian, Cieśla Leon, Marcinek Henryk, Markiel Anna, Tokarz Julia, Krzyżak Eugenia, Marcinek Zofia, Kuras Jan, Janusz Jan, Chlastawa Antoni, Kloc Jan, Świątoniowski Franciszek, Wojnar Franciszek, Świątoniowski Jan,	Wróblewski Jan, Filip Maria, Filip Jan, Mach Andrzej, Kuras Franciszek, Frączek Stanisław, Mach Stefania, Płonka Stanisław, Socha Zofia, Fus Stanisław, Ryznar Zofia, Tokarz Władysław, Miś Jan, Marcinek Weronika, Król Zofia, Burda Paweł, Rogowski Szymon, Żaba Jan, Fus Helena, Janusz Jan, Marcinek Henryk, Decowski Tomasz, Tkacz Józef, Kloc Jan, Wojnar Franciszek, Ukarma Maria, Golenia Janina	Wróblewski Jan, Socha Zofia, Filipek Jan, Miś Jan, Burda Paweł, Tomczyk Stanisław, Pindara Wincenty, Pliś Tadeusz, Panek Feliks, Płonka Stanisław, Fus Franciszka, Tokarz Adam, Babiarz Jan, Burghardt Czesław, Nicpoń Jan, Grad Józef, Decowski Tomasz, Wiatr Irena, Leja Ignacy, Janusz Jan, Mach Stanisław, Marcinek Henryk, Benedyk Józef, Trojnar Kazimiera, Wojnar Adam, Golenia Janina, Kątnik Bronisława

⁷³ Dz. Urz. WRN Rzeszów, 1961 nr 5 poz. 25

⁷⁴ Dz. Urz. WRN Rzeszów, 1965 nr 7 poz. 38.

⁷⁵ Dz. Urz. WRN Rzeszów, 1969 nr 8 poz. 49.

GROMADA BRZÓZA STADNICKA

Kadencja 1954-1957⁷⁶	Kadencja 1958-1961⁷⁷
Walczyk Antoni, Szeliga Roman, Lorenc Maria, Sutyła Helena, Buszta Marcin, Lorenc Stanisław, Stopyra Ignacy, Wawrzaszek Piotr, Wilczek Władysław, Urban Władysław, Lorenc Franciszek, Buszta Antoni, Buszta Stanisław, Wawrzaszek Jan, Urban Stanisław, Decowski Grzegorz, Mączka Adam, Szeliga Władysław	Szeliga Roman, Marciniec Fabian, Urban Andrzej, Drzał Mieczysław, Tokarz Władysław, Buszta Marcin, Urban Stanisław, Buszta Stanisław, Mączka Jan, Szeliga Władysław, Leja Kazimierz, Wawrzaszek Stanisław, Decowski Jan, Wawrzaszek Piotr, Rejman Józef

⁷⁶ Dz. Urz. WRN Rzeszów, 1954 nr 13, poz. 142.

⁷⁷ Dz. Urz. WRN Rzeszów, 1958, nr 6 poz. 2.

Kadencja 1961-1965⁷⁸	Kadencja 1965-1969⁷⁹	Kadencja 1969-1972 (1973)⁸⁰
<p>Chudzik Władysław, Urban Andrzej, Mączka Adam, Decowski Grzegorz, Buszta Emilia, Polak Stanisław, Wańczyk Antoni, Buszta Stanisław, Midura Emilia, Szeliga Władysław, Drzał Mieczysław, Stopyra Józef, Ruszała Jan, Buszta Stanisława, Sobuś Jan</p>	<p>Urban Andrzej, Leja Kazimierz, Polak Stanisław, Wawrzaszek Władysław, Piekło Maria, Guzy Dominik, Mączka Stanisław, Żrałka Stanisława, Chudzik Władysław, Wańczyk Antoni, Reguła Stanisław, Guzy Janina, Wróbel Maria, Machowska Maria, Sobuś Jan, Szeliga Władysław, Bełz Stanisław, Stopyra Franciszek, Buszta Marcin, Pelc Marcin, Fergisz Stanisława</p>	<p>Polak Stanisław, Wawrzaszek Władysław, Leja Kazimierz, Wawrzaszek Ignacy, Guzy Dominik, Soński Franciszek, Żrałka Stanisława, Bernat Józef, Wilczek Władysław, Tokarz Henryk, Reguła Stanisław, Wróbel Maria, Rejman Michał, Dudziak Alfred, Płoszaj Stanisław, Szeliga Władysław, Pelc Marcin, Guzy Bolesław, Buszta Marcin, Decowski Józef, Fergisz Stanisława</p>

⁷⁸ Dz. Urz. WRN Rzeszów, 1961 nr 5 poz. 25

⁷⁹ Dz. Urz. WRN Rzeszów, 1965 nr 7 poz. 38.

⁸⁰ Dz. Urz. WRN Rzeszów, 1969 nr 8 poz. 49.

GMINNA RADA NARODOWA ŻOŁYNIA

Kadencja 1973-1977 ⁸¹	Kadencja 1978-1984 ⁸²
<p>Polak Stanisław, Wróbel Władysław, Bernat Józef, Leja Kazimierz, Reguła Stanisław, Korus Kazimierz, Wojnar Adam, Chudzik Bronisław, Janusz Jan, Kuras Jan, Drażek Henryk, Rupar Tadeusz, Cieśla Bronisław, Nicpoń Julian, Leja Jan, Pindara Wincenty, Fus Stanisław, Ostrowska Maria, Kuras Józef, Socha Zofia, Bejster Jan, Antosz Józef, Kumik Stanisław, Burda Paweł, Decowski Tomasz, Dec Anna, Burghardt Czesław, Miś Jan, Płonka Stanisław, Gołąb Stanisław, Panek Feliks, Czech Bronisław</p>	<p>Burghardt Czesław, Guzy Józef, Kuras Józef, Ostrowska Maria, Bernat Józef, Miś Jan, Stopyra Szymon, Król Kazimiera, Gołąb Stanisław, Decowski Tomasz, Dec Anna, Kuras Jan, Filip Antoni, Trzos Zygmunt, Wojnar Adam, Janusz Jan, Kontnik Krystyna, Leja Jan, Noga Bronisław, Noga Stanisław, Kłosowska Stefania, Walawender Maria, Basak Antoni, Skowronek Józef, Ślimak Kazimierz, Piekło Jan, Łoś Kazimierz, Wawrzaszek Stefan, Wilczek Roman, Filip Jadwiga, Zakielarz Mieczysław, Płonka Tadeusz,</p>

⁸¹ Dz. Urz. WRN Rzeszów, 1973, nr 15 poz. 199.

⁸² Dziennik Urzędowy WRN Rzeszów, 1978 nr 2 poz. 9.

	<p>Stybel Teresa, Skoczylas Józef, Cisek Roman, Dec Teofil, Cisek Józef, Fus Klara, Dyrda Władysław, Soński Franciszek, Leja Kazimierz, Mączka Augustyn, Konieczna Genowefa, Guzy Janina, Stopyra Stanisław</p>
--	-----------------------------------------------------------------------------------------------------------------------------------------------------------------------------------------------------------------------------------------------------------------

Kadencja 1984-1988⁸³	Kadencja 1988-1990⁸⁴
<p>Kuras Jan, Młynek Władysław, Szpetnar Tadeusz, Marcinek Zofia, Witek Leon, Babiarz Jan, Mach Ryszard, Burghardt Czesław, Burda Michał, Firla Weronika, Miś Jan, Kuras Leon, Filip Franciszek, Dec Anna, Decowski Eugeniusz, Kochman Roman, Benedyk Andrzej, Dzierga Bronisław, Cisek Julian, Radomska Jadwiga, Szul Aleksander, Burda Antoni, Wojnar Adam, Żywicka Zofia, Grzesik Krystyna, Guzy Janina, Bernat Józef, Soński Franciszek, Urban Eugeniusz, Decowski Piotr</p>	<p>Sobuś Bernard, Jaszewski Tadeusz, Marcinek Józef, Benedyk Andrzej, Burda Michał, Janusz Jan, Mazurek Henryk, Młynek Władysław, Giża Tadeusz, Fus Tadeusz, Nicpoń Bronisław, Kuras Leon, Filip Franciszek, Kus Antoni, Babiarz Jan, Mach Ryszard, Dec-Czech Anna, Cieśla Jan, Król Wiesław, Robak Leszek, Panek Stanisław, Pindara Stanisław, Antosz Stanisław, Wojnar Adam, Wróbel Władysław, Hałas Jan, Mączka Eugeniusz, Urban Eugeniusz, Polak Stanisław</p>

⁸³ Dziennik Urzędowy Województwa Rzeszowskiego, 1984 nr 1 poz. 1.

⁸⁴ Dz. Urzędowy Województwa Rzeszowskiego, 1988 nr 8 poz. 111.

GMINA ŻOŁYNIA 1990-2018

Kadencja 1990-1994	Kadencja 1994-1998
Babiarz Mieczysław, Baran Zbigniew, Dudek Piotr, Hozer Jerzy, Król Wiesław, Marcinek Józef, Porębný Józef, Tkacz Józef, Wróbel Władysław, Baran Henryk, Czaja Stanisław, Giża Tadeusz, Kosior Bolesław, Mandela Marian, Panek Jan, Stopyra Jan, Walawander Stanisław, Żabiński Franciszek	Benedyk Andrzej, Burghardt Czesław, Czech Stanisław, Filip Franciszek, Giża Tadeusz, Górecki Kazimierz, Machalski Andrzej, Brudniak Adam, Cedziło Stanisław, Dyrda Bogusław, Fus Tadeusz, Grylewicz Helena, Hanejko Anna, Mandela Marian, Nicpoń Wirginia, Reguła Janusz, Panek Stanisław, Urban Tadeusz

Kadencja 1998-2002	Kadencja 2002-2006
<p>Benedyk Andrzej, Czech Stanisława, Dąbek Jan, Giża Tadeusz, Koralewicz Jan, Mierzwa Marek, Panek Stanisław, Tkacz Tadeusz, Walawander Józef, Wróbel Władysław, Brudniak Adam, Dyrda Bogusław, Górecki Kazimierz, Kus Antoni, Nykiel Stanisław, Tkacz Józef, Urban Tadeusz, Wróbel Stanisław</p>	<p>Brudniak Adam, Czech Stanisława, Dąbek Jan, Dąbek Maria, Filip Mieczysław (wybrany w wyborach uzupełniających) Giża Tadeusz (zrzekł się mandatu) Górecki Kazimierz, Jagustyn Antoni Marek, Koralewicz Jan (zmarł w trakcie kadencji) Kus Kasper Antoni, Mączka Grażyna (wybrana w wyborach uzupełniających) Tkacz Józef, Urban Tadeusz, Wal Joanna Halina, Walawander Józef, Wawraszek Zofia Wiesława, Wróbel Stanisław,</p>

Kadencja 2006-2010	Kadencja 2010-2014
<p>Babiarz Mieczysław Stanisław, Bąk Kazimierz Bernard, Czech Stanisław, Czech Stanisława, Dąbek Jan, Filip Ludwik, Filip Mieczysław Giża Stanisława, Górecki Kazimierz, Kulikowska Danuta, Kus Antoni Kasper, Tkacz Józef, Urban Tadeusz, Walawander Józef, Wróbel Stanisław</p>	<p>Wróbel Stanisław, Dąbek Jan, Kulpa Lidia, Śliwa Anna, Wójcik Anna, Tkacz Józef, Diurzyński Tomasz, Fus Teresa, Kołcz Franciszek, Urban Tadeusz, Kulikowska Danuta, Czech Stanisława, Hałas Jan, Karp Maria, Opalka Krystyna</p>

Kadencja 2014-2018
Wróbel Stanisław, Dąbek Jan, Kulpa Lidia, Dudek Lucyna, Wójcik Anna, Tkacz Józef, Baran Zbigniew, Hałas Jan, Kończ Franciszek, Urban Tadeusz, Kulikowska Danuta, Czech Stanisława, Florek Genowefa, Żrałka Barbara, Opalka Krystyna

BIBLIOGRAFIA

Źródła:

Archiwum UG Żołyńia.

Dziennik Ustaw Krajowych. 1889 i 1891.

Dziennik. Ustaw, 1928, nr 28 poz. 262.

Dz.U. 1933, nr 35, poz. 294.

Dz.U. 1944, nr 5, poz. 22.

Dz.U. 1944, nr 14, poz. 74.

Dz.U. 1945, nr 27, poz. 168.

Dz.U. 1950, nr 14, poz. 130. Dz. U. 1934 nr 68 poz. 597.

Dz.U. 1954, Nr 43, poz. 191.

Dz.U. 1958, nr 5, poz. 16 (tekst ujednolicony Dz.U. 1975, nr 26, poz. 139).

Dz.U. 1972, nr 49, poz. 312.

Dz.U. 1975, nr 17, poz. 92.

Dz.U. 1976 nr 24 poz. 143.

Dz.U. 1983, nr 41, poz. 185.

Dz.U. z 1990 r. Nr 16, poz. 95.

Dz.Urz. WRN Rzeszów, 1954 nr 11 poz. 41.

Dz. Urz. WRN Rzeszów, 1972 nr 16 poz. 193

Dz. Urz. Województwa Rzeszowskiego z 1979 roku, nr 6 poz. 26

Księga Adresowa Polski wraz z Wolnym Miastem Gdańskiem Dla Handlu, Przemysłu, Rzemiosła i Rolnictwa 1929, Warszawa 1930.

Lwowski Dziennik Urzędowy, 1934 nr 19 poz. 105.

Powszechny sumaryczny spis ludności z dnia 14 lutego 1946 roku, Warszawa 1947.

Skorowidz gmin Rzeczypospolitej Polskiej, województwo lwowskie, Warszawa 1933.

Skorowidz miejscowości Rzeczypospolitej Polskiej, województwo lwowskie, nakładem GUS, Warszawa 1925.

Ustawa z dnia 3 grudnia 1920 r. o tymczasowej organizacji władz administracyjnych II instancji (województw) na obszarze b. Królestwa Galicji i Lodomerji z W. Ks. Krakowskiem oraz na wchodzących w skład Rzeczypospolitej Polskiej obszarach Spisza i Orawy. Dz.U. 1920, nr 117, poz. 768.

Wykaz gromad Polskiej Rzeczypospolitej Ludowej według stanu z dnia 1 lipca 1952 roku, Warszawa 1952.

OPRACOWANIA

Ćwik W. Reder J., *Lubelszczyzna – dzieje rozwoju terytorialnego, podziałów administracyjnych i ustroju władz*, Lublin 1977

Gończar M., *Samorząd wsi – historia i nowe możliwości*, Warszawa 1990.

Grodziski S. *Studia Galicyjskie*, Kraków 2007.

Koneczny Feliks, *Dzieje Administracji w Polsce*, Wilno 1924.

Korobowicz A., Mazurkiewicz J., *Historia państwa i prawa polskiego 1795–1864*, Lublin 1970.

Korta W., *Historia Śląska do 1763 roku*, Warszawa 2003.

Pazdro Z., *Przemiany ustrojowe samorządu terytorialnego na obszarze byłej Galicji (1918–1939)*, Lwów 1939.

Polska w XVI wieku pod względem geograficzno-statystycznym, tom VII, część I, Ruś Czerwona, opisana przez Aleksandra Jabłonowskiego, Warszawa 1902.

Słownik Geograficzny Królestwa Polskiego i innych krajów słowiańskich pod red. F. Sulimierskiego, B. Chlebowskiego, W. Wawelskiego. Tomy I-XIV. Warszawa 1880-1902.

Zarys historii gospodarstwa wiejskiego w Polsce, tom I, Warszawa 1964.

Spis treści

OKRES DO 1918 ROKU.....	2
LATA II RZECZPOSPOLITEJ	15
II WOJNA ŚWIATOWA	25
LATA 1944–1954	26
GROMADZKIE RADY NARODOWE 1954–1972	31
GROMADA BRZÓZA STADNICKA 1954–1972	33
GROMADA ŻOŁYNIA 1954–1972	33
GMINNA RADA NARODOWA ŻOŁYNIA (GMINA ŻOŁYNIA) 1973–1990.....	36
WSPÓŁCZESNA GMINA ŻOŁYNIA	41
ANEKS - SPISY RADNYCH GROMADZKICH 1954-1972	44
BIBLIOGRAFIA.....	55